



POLE DEVELOPPEMENT



Service Economie – Economie Circulaire

Communauté de Communes du Crestois et du Pays de Saillans

📍 15 Chemin des senteurs - 26400 Aouste sur Sye

☎ +33 (0)4 75 40 03 89 @ accueil@cccps.fr 🌐 www.cccps.fr

• AOUSTE SUR SYE - AUBENASSON - AUREL - CHASTEL ARNAUD
• CREST - ESPENEL - LA CHAUDIÈRE - MIRABEL ET BLACONS - PIÉGROS
• LA CLASTRE - RIMON ET SAVEL - SAILLANS - SAINT BENOIT EN DIOIS
• - SAINT SAUVEUR EN DIOIS - VERCHENY

LE CADRE DE COMPETENCE du service économie

Le développement économique, une compétence obligatoire des communautés de communes.

→ Actions de développement économique définies dans les conditions prévues à l'article L4251 du Code Général des Collectivités Territoriales ; création, aménagement, entretien et gestion de zones d'activité (...) ; politique locale du commerce et soutien aux activités commerciales d'intérêt communautaire ; promotion du tourisme, dont la création d'offices de tourisme (...).

Au titre des compétences facultatives de la CCCPS :

- Etudes et animation des politiques contractuelles de développement territorial supra communal passés avec l'Europe, l'Etat, la Région ou le Département
- Soutien à l'association partenaire de la Vallée de la Drôme (Mission Locale)
- Aménagement, gestion et animation du Site culturel du temple de Saillans
- Soutien des actions visant à accéder aux nouveaux outils d'informations : club informatique de Saillans



DOCUMENTS CADRE

- ▶ **Le SRDEII** - Schéma Régional de Développement Economique, d'Innovation et d'Internationalisation
- ▶ **Le SCOT - PADD** - Projet d'aménagement et de développement durable - En particulier Objectif 2
- ▶ **Le SCOT - DAACL** - Document d'aménagement artisanal et commercial et logistique

LE TISSU ECONOMIQUE LOCAL

- Une économie locale **diversifiée** avec des **entreprises dynamiques**, mais peu tournée vers l'extérieur hors secteur industriel et agricole (économie présentielle)
- Une structure économique basée essentiellement sur des **petites entreprises et les services publics**
- **Un développement principalement endogène** qui s'articule autour de secteurs phares : agroalimentaire, agriculture, bâtiment, tourisme et services publics
- Des entreprises et des activités présentes sur **des niches avec des savoirs faire reconnus** : artisanat d'arts, culture, industrie spécialisée
- Une **Economie Sociale et Solidaire** dynamique et bien développée sur le territoire dans de nombreux secteurs d'activités
- Une offre foncière et immobilière **sous très forte tension**.



LES ENJEUX et axes stratégiques

Constats :

- Un taux de chômage élevé (7,2%)
- Un **désir d'entreprendre** avec 20% d'emplois non salariés
- **Peu de grosses entreprises pourvoyeuses d'emplois**
- Un **territoire attractif** avec un solde migratoire positif (+1,2%) et l'arrivée d'une forte population néorurale pourvoyeuse de nouveaux projets

Constats :

- Une **forte tension immobilière** avec beaucoup de demandes et peu de locaux disponibles
- Des locaux industriels et de production deux fois moins importants qu'au niveau départemental
- **Très peu d'implantation d'entreprises exogènes**
- **Des espaces d'activités vieillissants**

Constats :

- Des **potentiels de filières sous exploités**
- Peu de lien entre les acteurs du territoire
- Des **dynamiques individuelles mais pas collectives**
- Pas de réseau d'entreprises structuré
- Des besoins émis par certains acteurs économiques

Constats :

- Une **économie diversifiée** et un environnement attractif
- **Pas de marque de territoire au sens commercial**
- **Des secteurs économiques en difficultés**
- Des potentiels et des **richesses locales sous valorisés**
- Des entreprises avec un **potentiel de développement**

Favoriser la création d'entreprise & Développer l'emploi

Développer l'offre foncière et immobilière

Soutenir les entreprises et l'animation économique

Promouvoir le territoire et ses entreprises

L'AMBITION poursuivie :

>> Favoriser une économie locale, circulaire, innovante, respectueuse de l'environnement et conforter l'identité de notre territoire

LE SERVICE ECONOMIE et ses missions

→ Le service économie accompagne l'ensemble des acteurs économiques du territoire. Les entreprises sont suivies, dès la création, afin de les orienter et de les aider au montage de leur projet, puis tout au long de leur développement, que ce soit pour la recherche de financements et de locaux, le développement de projets et la mise en place de partenariats à tisser localement.

Missions principales

- **Accompagnement des porteurs de projets** à la création et reprise d'entreprises
- **Développement et optimisation de l'immobilier d'entreprises** (aide à l'immobilier d'entreprise, mise en relation demande/offre, gestion de bâtiments industriels et économiques, développement de parcs d'activité ...)
- **Animation du tissu économique** en liens avec les partenaires institutionnels et privés
- **Actions de développement économique** (soutien aux filières en développement, aides à la croissance,...)
- **Actions spécifiques en matière d'Economie Circulaire.**



Soutien à la création d'activité

32 porteurs de projets accueillis en 2025

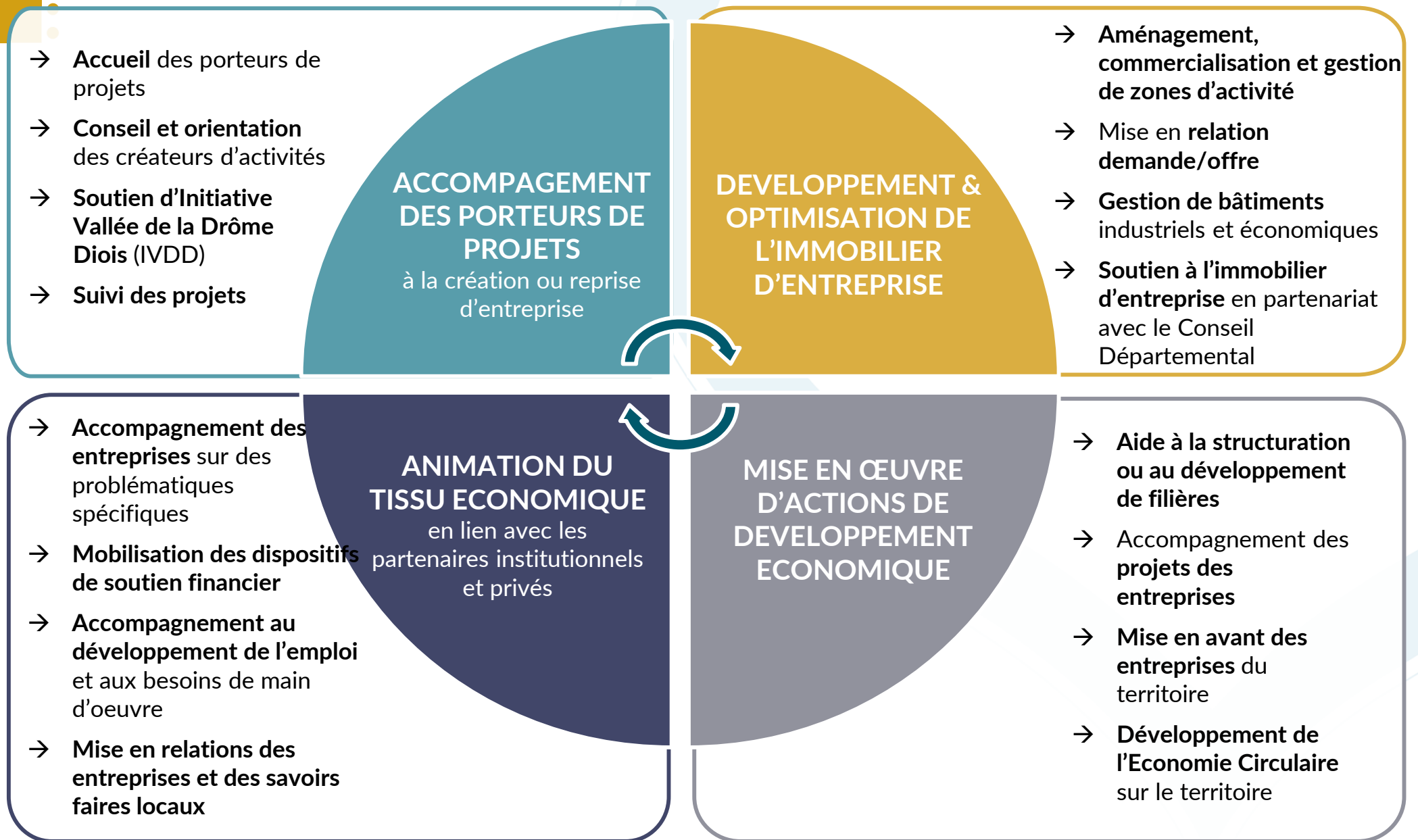
53 % des porteurs de projets accompagnés ont lancé leur activité, 19% poursuivent leur projet de création et 22% ont abandonné

+ 24 emplois créés sur le territoire

Chargé de Mission
Economie + Economie Circulaire

1 ETP à 80%

LE SERVICE ECONOMIE et ses missions (détails)



LE SERVICE ECONOMIE en quelques chiffres/actions

- Entre 20 et 80 porteurs de projets accueillis par an
- Un partenariat et un réseau fort autour de la création d'activités
- Un soutien financier annuel à IVDD
- La création de 20 à 90 emplois par an

ACCOMPAGNEMENT DES PORTEURS DE PROJETS

à la création ou reprise d'entreprise

- Mise en place de rencontres thématiques (bâtiment, énergie, ...)
- Mobilisation de financements
- Mobilisation des acteurs de l'emploi (soutien financier Mission locale, CLPE...)
- Mises en relations entre entreprises locales (approvisionnement, sous traitance, ... Environ 15/an)

ANIMATION DU TISSU ECONOMIQUE

en lien avec les partenaires institutionnels et privés

DEVELOPPEMENT & OPTIMISATION DE L'IMMOBILIER D'ENTREPRISE

- Aménagement et commercialisation de deux nouvelles zones d'activité sur Crest et Aouste
- Accueil et hébergement d'une quarantaine d'entreprises par an
- Soutien financier AIE d'une à trois entreprises par an

MISE EN ŒUVRE D' ACTIONS DE DEVELOPPEMENT ECONOMIQUE

- Structuration et développement d'une micro filière plastique « Paillettes »
- Accompagnement d'une dizaine de projets d'entreprises par an
- Actions de développement et de mise en avant de l'économie circulaire sur le territoire (cf. détails ci-après)

LES ZONES D'ACTIVITES de la CCCPS

3 zones d'activité gérées par la CCCPS :



AOUSTE-SUR-SYE

Ecoparc du Pas du Lauzun

~ 2 millions € HT d'investissement

Vocation artisanale et industrielle

23 lots (dont 1 lot encore à la vente)

Installation de près de 37 entreprises pour plus de 90 d'emplois



CREST

ZA LES Valernes

~ 843 000 € HT d'investissement

Vocation artisanale et industrielle

9 lots

Pour l'installation à termes de 2 entreprises et la création/maintien d'environ 180 emplois



SAILLANS

Une partie de la ZA La Tuilière

Vocation artisanale et industrielle

Près de 10 entreprises et 40 emplois

... en plus des 5 zones existantes sur le territoire :

AOUSTE-SUR-SYE

La Condamine – Les Bories

Vocation artisanale et industrielle

Près de 20 entreprises et 230 emplois

CREST

Zone La Condamine

Vocation artisanale et commerciale

Près de 20 entreprises et 70 emplois

CREST

La Plaine

Vocation artisanale, industrielle et commerciale

Près de 20 entreprises et 100 emplois

CREST

Zone ZI

Vocation artisanale, industrielle et commerciale

Près de 40 entreprises et 530 emplois

AOUSTE-SUR-SYE

Commerciale Mi-Voie

Vocation commerciale

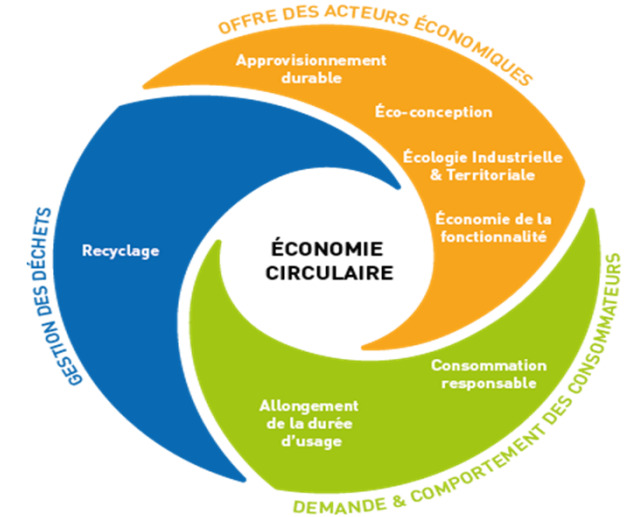
Près de 15 entreprises et 200 emplois

ZOOM SUR LA THEMATIQUE DE L'ECONOMIE CIRULAIRE

→ Dans le cadre de son projet de territoire, la CCCPS a pour objectif de développer l'économie circulaire, avec la **volonté politique de réduire drastiquement les déchets** sur le territoire, **d'insuffler un changement de comportement** et de **paradigme, de prioriser le réemploi, la réutilisation et la réparation** et de **travailler en étroite collaboration avec les acteurs locaux de l'économie circulaire.**

Les principaux objectifs :

- Adoption d'une stratégie & **Définition d'une feuille de route dans le cadre du COT**
- **Accompagnement à l'émergence de projets** et au développement de filières de l'économie circulaire
- Développement avec les acteurs locaux d'actions sur le **réemploi, la réutilisation et la réparation**
- Mise en œuvre d'actions ou outils de **sensibilisation au changement de comportement** et à la **réduction des déchets**
- Mise en œuvre du projet **Territoire d'Innovation Biovallée : Territoire Zéro déchet**



Les actions engagées en 2025

- > **Structuration et développement de la filières « Paillettes »**
- > **Mise en place d'un appel à projets pour soutenir les initiatives locales**
- > **Campagne d'information** et de communication sur la consommation durable, le réemploi et la réparation
- > **Promotion des acteurs locaux du réemploi et de la réparation**

EXEMPLES DE PROJETS EN COURS



Projet d'extension de l'Ecoparc du Pas de Lauzun

Extension de la ZAC en deux phases de 12 000 et 8 000m² pour accueillir de nouvelles entreprises et créer de l'activité et de l'emploi sur le territoire.

Structuration et développement de la micro filière plastique locale « Paillettes »

Développement d'une micro filière territoriale de traitement des déchets plastiques qui réunit une douzaine de partenaires qui collaborent depuis 3 ans pour expérimenter une alternative locale, économique, sociale et coopérative à la problématique des déchets plastiques en milieu rural.



Partenariat avec Initiative Vallée de la Drôme Diois

Travail partenarial pour développer l'entrepreneuriat la création d'activités, qui a permis en 2024 de soutenir financièrement 13 projets de création ou de reprise d'entreprise. A la clé, c'est la création et/ou le maintien de plus de 37 emplois sur le territoire et la mobilisation de 125 431€ de prêts d'honneurs.