

# DEMAIN, NOTRE TERRITOIRE

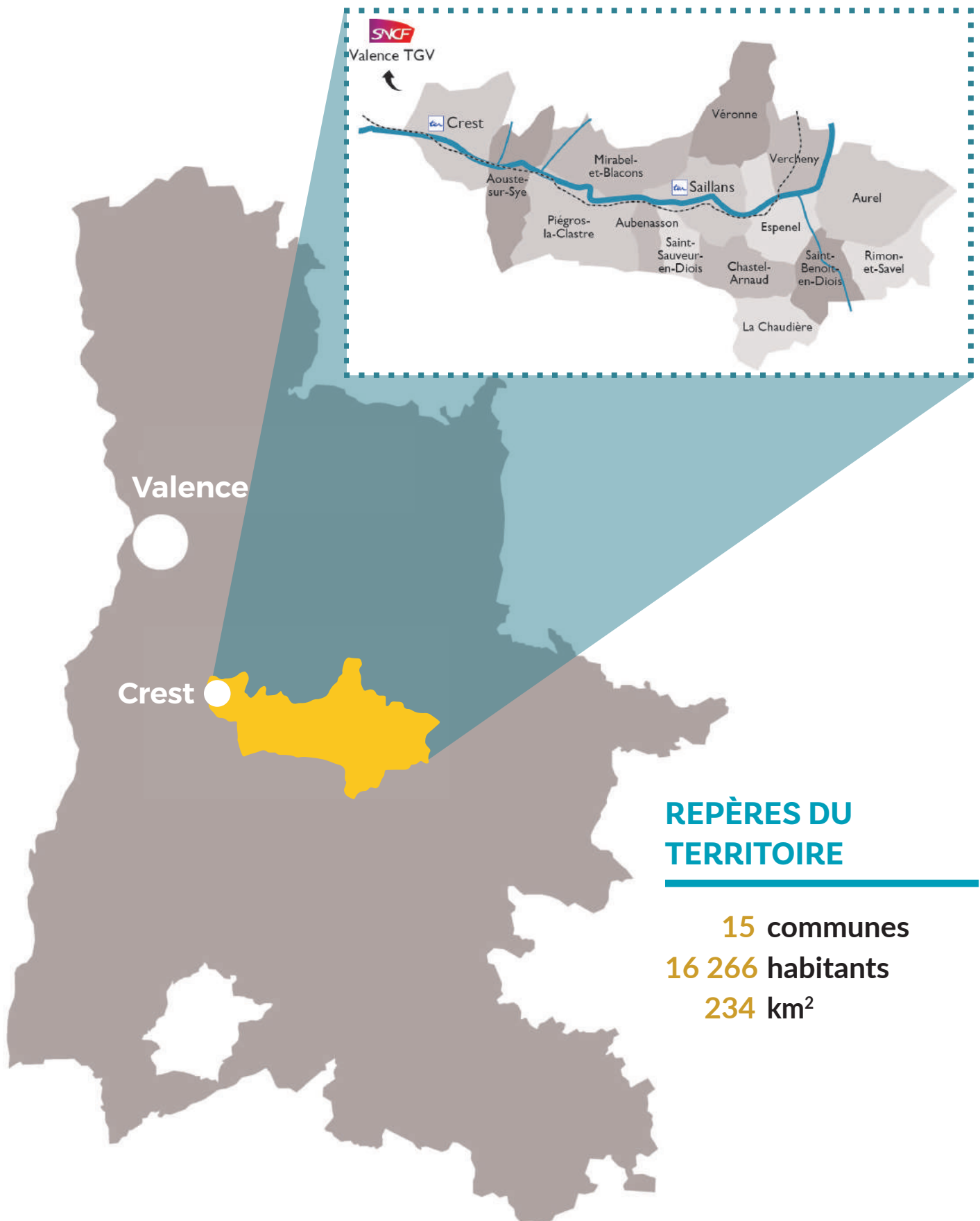
ENSEMBLE, FAISONS BATTRE LE CŒUR DE DRÔME

**Communauté de Communes  
du Crestois et du Pays de Saillans  
Cœur de Drôme**

VISION, AMBITIONS, ACTIONS



# CARTE CŒUR DE DRÔME



## REPÈRES DU TERRITOIRE

**15** communes  
**16 266** habitants  
**234** km<sup>2</sup>

# LE MOT DU PRÉSIDENT



## ENSEMBLE POUR DEMAIN NOTRE COEUR DE DRÔME

**N**otre communauté de communes s'est engagée dans l'élaboration de ce projet de territoire en portant des valeurs fortes et fédératrices :

- l'équité vis-à-vis de nos communes et dans nos politiques publiques,
- la proximité pour être en permanence à l'écoute et au plus près des besoins de chacune et de chacun,
- la solidarité pour s'adapter et anticiper les défis du changement climatique, sans laisser personne au bord de la route.

Le travail que nous avons collectivement mené afin de bâtir ce projet pour notre Cœur de Drôme a renforcé notre cohésion. Il a aussi conforté notre volonté que chaque action, chaque projet contribue à amplifier notre transition écologique, à préserver notre environnement, et à apporter le meilleur service possible à nos concitoyens.

La transition est pour notre territoire rural une source de développement

économique durable et inclusif garantissant le bien-être et le bien devenir de nos habitants.

Je tiens à remercier toutes celles et ceux, qui se sont mobilisés et ont apporté leur énergie positive, leur vision, leur contribution à ce projet de territoire. « *Seul on va plus vite mais ensemble on va plus loin* » dit le proverbe ; l'esprit de coopération, l'écoute, la créativité que nous avons cultivés sont le socle aussi solide que précieux pour donner corps à nos ambitions.

Ce document synthèse de notre projet et de nos orientations de travail, doit rester pour chacune et chacun une ressource, à laquelle se référer pour mettre en œuvre nos politiques publiques, avec rigueur, cohérence et constance.

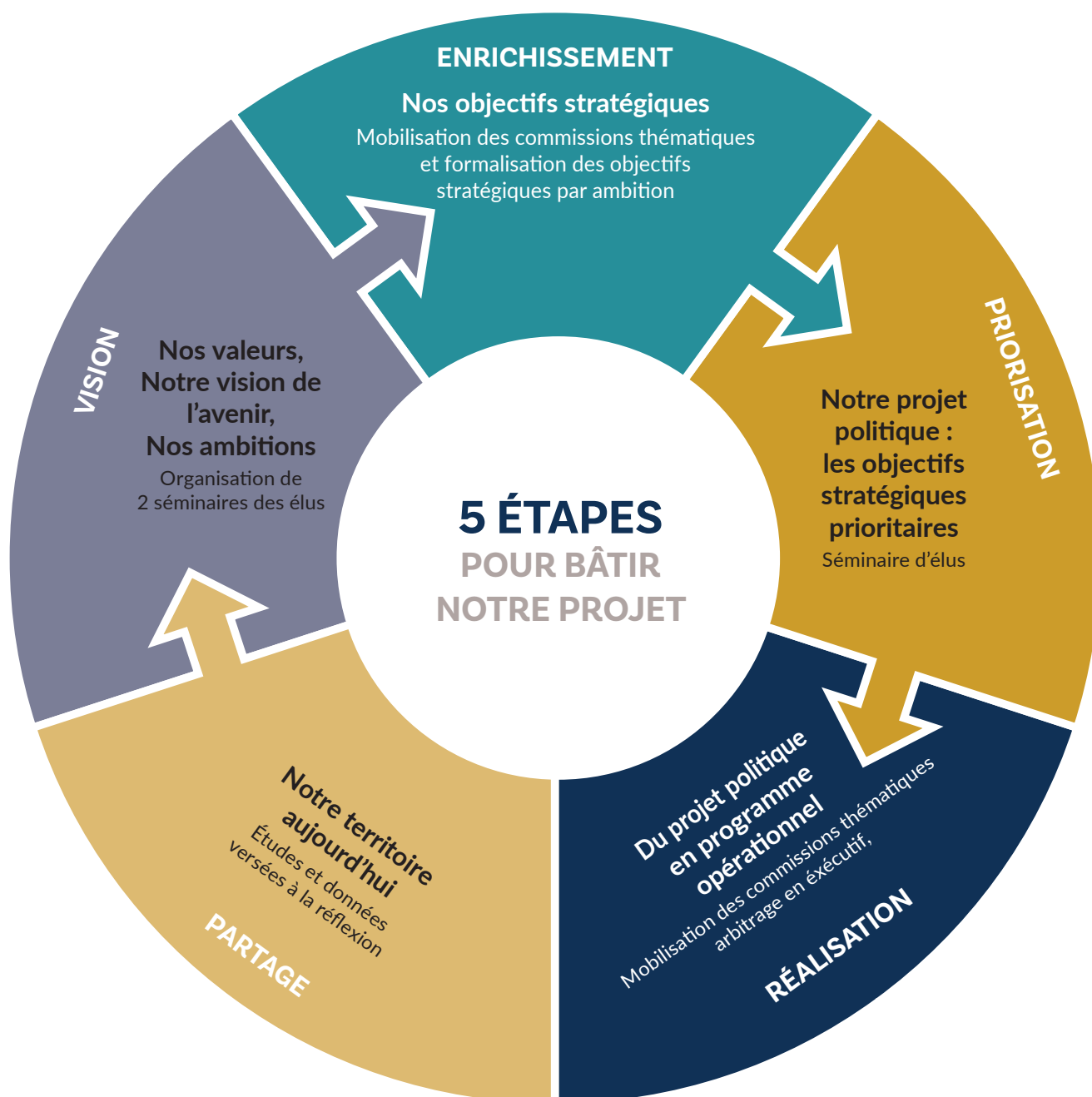
**Denis BENOÎT**

*Président de la communauté de communes  
du Crestois et du Pays de Saillans  
Cœur de Drôme*

# NOTRE PROJET DE TERRITOIRE

## LE FRUIT D'UN TRAVAIL PARTICIPATIF

L'élaboration du projet de territoire a mobilisé élus et techniciens durant près de 10 mois. Mixant séminaires d'élus et travail en commissions, nourrie des expertises des techniciens et des études de territoire de la communauté de communes, la méthode a permis itérations et enrichissements progressifs.



# SOMMAIRE

---

PAGE 3

LE MOT DU PRÉSIDENT

---

PAGE 4

NOTRE PROJET  
DE TERRITOIRE

---

PAGE 6

NOTRE TERRITOIRE

---

PAGE 8

NOTRE COMMUNAUTÉ  
DE COMMUNES

---

PAGE 10

NOTRE VISION

---

PAGE 12

NOS AMBITIONS

---

PAGE 14

CŒUR DE DRÔME EN ACTIONS

---

PAGE 22

AGIR EN CITOYEN

# NOTRE TERRITOIRE

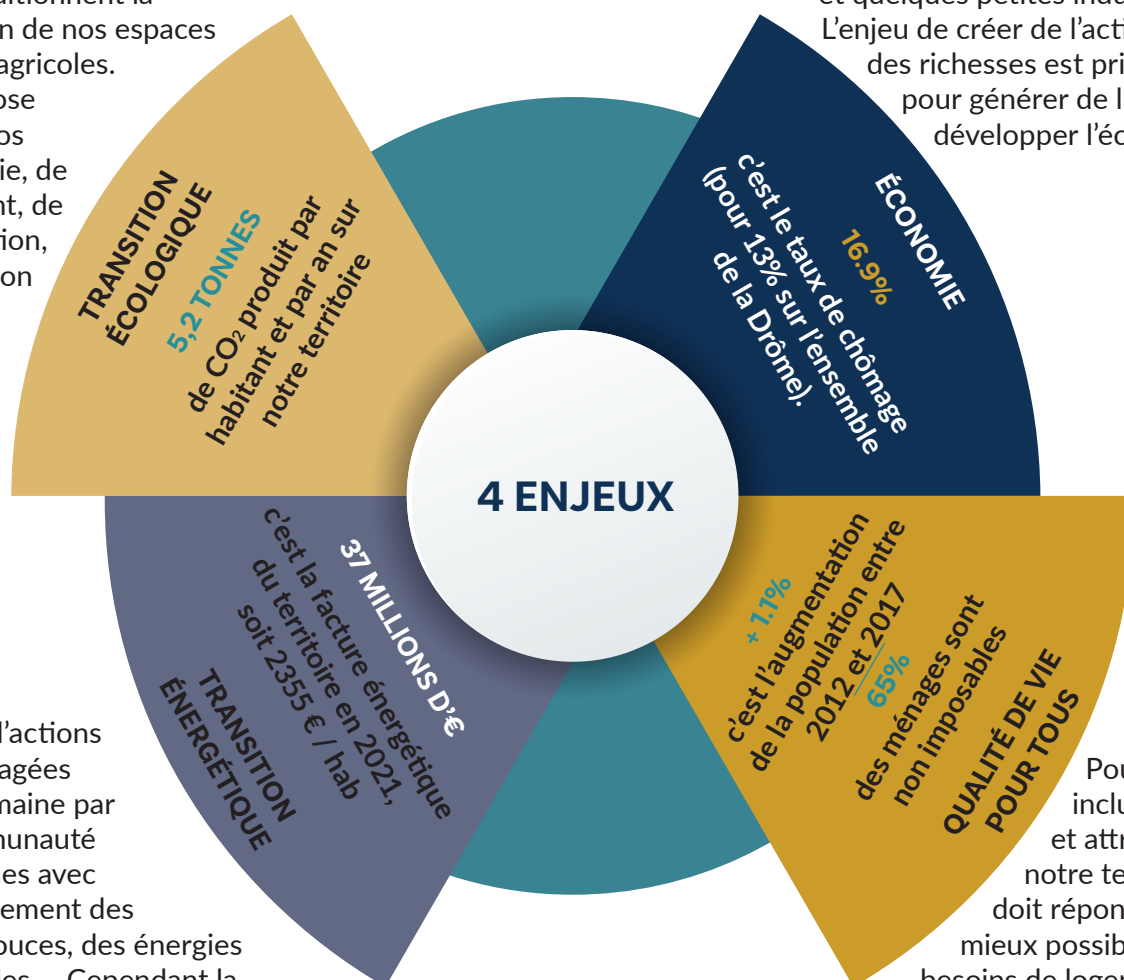
Notre territoire dispose de nombreux atouts : une accessibilité de qualité, un tissu économique dynamique, un bon niveau d'équipements de service public et de commerces, une agriculture particulièrement représentée dans l'est rural, des paysages préservés et remarquables et une rivière aussi belle et attractive que fragile.

Le réchauffement climatique et les risques associés sur la ressource en eau conditionnent la préservation de nos espaces naturels et agricoles.

Il nous impose d'adapter nos modes de vie, de déplacement, de consommation, de production pour les rendre plus vertueux.

Beaucoup d'actions ont été engagées dans ce domaine par notre communauté de communes avec le développement des mobilités douces, des énergies renouvelables,... Cependant la facture énergétique du territoire reste encore très élevée et doit être réduite et relocalisée, au bénéfice du pouvoir d'achat des ménages.

Notre communauté de communes accueille de nombreuses TPE et quelques petites industries. L'enjeu de créer de l'activité et des richesses est prioritaire pour générer de l'emploi et développer l'économie.



Pour rester inclusif et attractif, notre territoire doit répondre le mieux possible aux besoins de logements, de services, d'équipements et d'activités, notamment en direction de la jeunesse et des plus précaires.



## REPÈRES DU TERRITOIRE

6 863 ménages  
16 266 habitants  
1 601 entreprises  
6 286 emplois  
65 hab/km<sup>2</sup>



## AU CŒUR DE LA VALLÉE DE LA DRÔME AVAL

Le développement et l'aménagement de notre territoire sont guidés par le Schéma de cohérence territoriale de la Vallée de la Drôme (SCoT) aval, en cours de finalisation. Ce dernier prévoit notamment de :

- **développer** le rayonnement et la vitalité des trois pôles structurants dont Crest,
- **renforcer** le rôle des bourgs relais et de proximité, soit pour notre communauté de communes : Aouste-sur-Sye, Saillans et Vercheny,
- **préserver** la vie des villages et consolider l'offre d'équipements dans les zones rurales,

Une fois le SCoT approuvé, nos plans locaux d'urbanisme devront être mis en cohérence. L'ambition centrale est de construire, avec l'ensemble des élus et acteurs du territoire, une « métropole rurale », responsable, innovante et alternative.

### LES 4 PILIERS DU SCOT

1

Aménager durablement la vallée de la Drôme aval

2

Dynamiser le territoire en valorisant l'ensemble de ses ressources

3

Consolider l'excellence environnementale

4

Développer une mobilité durable et solidaire



# NOTRE COMMUNAUTÉ DE COMMUNES

Notre communauté de communes a été créée en 2014. Malgré sa jeunesse, elle a démontré en un mandat sa capacité à agir, impulser des projets, développer des partenariats, trouver des financements. Ses champs d'action lui permettent de peser sur son avenir et de porter un ambitieux projet. Nous souhaitons que ce mandat soit fondé sur une vision partagée et une pleine conscience des défis qu'il nous faut relever ensemble.

## STRUCTURE

- **81 agents** mobilisés pour assurer les services à la population et mettre en œuvre les politiques d'aménagement du territoire.
- **39 conseillers communautaires**
- **11 M€ de budget annuel** moyen dont 9 M€ de fonctionnement et 2 M€ d'investissements.

## ÉCONOMIE

- **1 600 entreprises** présentes sur le territoire.
- **66 hectares** de terrain dédiés à l'activité économique répartis en **7 pôles d'activités**.
- **32 lots aménagés** sur l'Ecoparc du Pas de Lauzun à Aouste-sur-Sye et sur la zone d'activité des Valernes à Crest permettant le développement et l'implantation de nouvelles entreprises.
- **308 porteurs de projets** accueillis, orientés et accompagnés dans leur création d'activité, depuis 2017.

## TOURISME

- **32 M€\*** de retombées économiques du tourisme sur le territoire (\*en moyenne sur une année sans crise sanitaire).
- **667 km** de sentiers de randonnées entretenus.

## AGRICULTURE

- **132 exploitations** présentes sur le territoire.
- **16 projets** de collectifs et groupements pastoraux soutenus sur une période 5 ans (2017-2022), (soit 630 000€) afin de réaliser des aménagements et des investissements sur le territoire dans le cadre du plan pastoral territorial.

## BÂTIMENTS ET ÉQUIPEMENTS SPORTIFS

- **Plus de 14 M€ d'investissement** depuis 2014 sur les bâtiments de la communauté de communes.
- **800 000 € de coût de fonctionnement annuel** des équipements sportifs pour les pratiques scolaires et associatives.

## MOBILITÉ

- **32 vélos** à assistance électrique en location depuis 2018.
- **Plus de 83 000 km** parcourus par les 32 vélos électriques soit l'équivalent de 7 400 kg de CO2 économisés.
- **22 km de vélo route** aménagés en 2018-2019 (la Vélodrôme) entre Crest et Saillans dont 1/3 en voie verte.
- **Plus de 6 000 passages vélos/mois** sur la Vélodrôme.

## ÉNERGIE

- **Plus de 1 000 foyers** de la CCCPS accompagnés dans la rénovation de leur logement depuis 2015.
- **3 bâtiments** de la communauté de communes équipés en panneaux photovoltaïques qui produisent environ **164 MWh/an** soit la consommation électrique annuelle moyenne de **35 foyers de 4 personnes**.
- **1,8 M€ d'aides financières nationales** à la rénovation énergétique des logements et **4,5 M€ de travaux** mobilisés sur le territoire en 2022.

## ENVIRONNEMENT

- **Plus de 60 colonnes de tri** installées sur le territoire depuis 2021.
- **Diminution du poids de la poubelle** d'ordures ménagères de **52kg/hab/an** depuis 2016.
- **Plus de 13kg/an/hab de collecte sélective triés** (hors déchetterie) depuis 2016.
- **2 nouvelles stations d'épuration** pour améliorer le traitement de l'eau.
- **Baisse du prix de l'eau** : de - 0.05€/M<sup>3</sup> à -0.18€/M<sup>3</sup> selon les zones.

## ENFANCE ET JEUNESSE

- **4 crèches** dont une en gestion associative.
- **Augmentation de 40 %** de la capacité d'accueil sur les trois crèches gérées en direct depuis 2014.
- **Hausse de 79 enfants accueillis** au centre de loisirs entre 2014 et 2022.



# NOTRE COMMUNAUTÉ DE COMMUNES EN ACTION



**1** Elle favorise l'implantation et le développement des entreprises, soutient au niveau local l'agriculture et le pastoralisme,...

**6** Elle développe les mobilités douces, les aménagements cyclables, les services de mobilité de biens et de personnes... pour réduire l'usage de la voiture individuelle et favoriser une mobilité plus vertueuse.

**2** Elle assure la construction, la gestion et l'entretien de gymnases, salles et terrains de sport, piscine...

**7** Elle assure la collecte, le traitement, la valorisation et favorise la réduction et le réemploi des déchets.

**3** Elle assure l'aménagement de son territoire via le SCOT, le déploiement de la fibre,...

**8** Elle participe à la gestion du contrat de rivière, la prévention environnementale et assure le traitement des eaux usées.

**4** Elle pilote la politique de l'habitat, favorise l'accès au logement, soutient le développement de logements sociaux.

**9** Elle gère les crèches, relais petite enfance, les accueils de loisirs et les activités pour les jeunes.

**5** Elle assure la promotion touristique du territoire et accompagne les acteurs touristiques dans leur développement.

**10** Elle accompagne les projets de rénovation thermique des bâtiments et des collectivités.

# NOTRE VISION

*Nous voulons agir, avec l'appui de toutes les forces vives du territoire, pour préserver et valoriser nos richesses naturelles, culturelles, économiques au bénéfice du bien-être et du bien-devenir en territoire rural en faisant de la transition écologique et sociale le cadre de tous nos projets.*







© Paul VILLECOURT

# DEMAIN, NOTRE CŒUR DE DRÔME

---

## UN ECO-TERRITOIRE VIVANT, SOLIDAIRE ET INVENTIF

### VIVANT

---

Nos richesses et nos ressources naturelles et patrimoniales sont au cœur de notre identité territoriale.

Vivant et habité, notre territoire n'est pas une « réserve naturelle », nos actions doivent dans la mesure du possible préserver les ressources du vivant et la beauté des paysages.

### SOLIDAIRE

---

La solidarité est étroitement liée à la préservation des ressources, car elle repose sur un collectif et un engagement qui placent la mise en commun, la coopération, l'équité et le respect comme valeurs clefs.

### INVENTIF

---

L'inventivité est levier de ce nouveau modèle de développement rural que nous voulons.

Elle se traduit par des modes de coopération nouveaux, pour accompagner et soutenir les initiatives. Elle est génératrice d'une valeur ajoutée supérieure.

# NOS AMBITIONS

**Préserver et valoriser  
nos ressources naturelles  
et patrimoniales  
et ancrer notre territoire  
dans la transition écologique.**

**Favoriser un  
développement  
économique local,  
circulaire, innovant,  
respectueux de  
l'environnement et  
conforter l'identité  
de notre territoire.**

**Faire de la participation,  
de la coopération  
et du co-développement  
nos modes d'action.**

**Développer et  
adapter des  
services  
et équipements  
de proximité pour  
répondre aux  
besoins de la  
population.**

**Intensifier notre trajectoire  
vers l'autonomie énergétique  
et réduire la facture énergétique  
du territoire et des ménages.**

## LES 4 GRANDES AMBITIONS QUE NOUS PORTONS SE FERONT AVEC L'IMPLICATION DE TOUTES LES FORCES VIVES DE NOTRE TERRITOIRE.

C'est un facteur clef de réussite. C'est pourquoi, la participation de nos habitants, la coopération avec les associations, les entreprises, nos partenaires et la recherche permanente de synergies sont le cœur de notre projet.

### Dans cette perspective, nous nous engageons à :

- ➔ favoriser le dialogue avec les citoyens par le biais d'enquêtes, de consultations, de rencontres, d'événements,...
- ➔ offrir aux citoyens et aux acteurs locaux une vision claire de ce que fait notre communauté de communes au quotidien et leur garantir une qualité de service,
- ➔ apporter un soutien et un appui à nos communes pour agir là où nous sommes plus efficaces à plusieurs,
- ➔ innover pour imaginer des coopérations fertiles.





# PRÉSERVER ET VALORISER

## NOS RESSOURCES NATURELLES ET PATRIMONIALES ET ANCRER NOTRE TERRITOIRE DANS LA TRANSITION ÉCOLOGIQUE



L'un de nos atouts stratégiques est la qualité de notre environnement, de nos rivières et de nos paysages encore très préservés. Dans un monde où la crise climatique ne cesse de s'intensifier et où la biodiversité est menacée, notre territoire affirme sa volonté de placer la transition écologique au cœur de son projet. Penser et piloter notre développement par ce prisme exige de nouveaux outils et aménagements. Réaliser cette ambition passe par de nombreuses actions. Une partie d'entre elles sont présentées ci-après.

### COEUR DE DRÔME EN ACTIONS

#### Construire avec l'ensemble des communes une vision d'aménagement intercommunale

- ➔ Participation à l'élaboration du futur SCoT, cadre de notre développement à venir.
- ➔ Formation des élus aux enjeux d'un Plan Local de l'Urbanisme intercommunal pour mieux débattre de l'opportunité de s'en doter.



#### Intégrer les enjeux paysagers, environnementaux et architecturaux dans tous les projets

- ➔ Accompagnement des communes dans leurs projets avec l'aide des conseillers en énergie, l'appui des services du Conseil d'Architecture, d'Urbanisme et de l'Environnement (CAUE) et la mise à disposition d'un référentiel environnemental (matériaux, mobilier...).

- ➔ Développement par la collectivité d'une politique d'achats durables et intégration d'exigences environnementales dans les marchés publics (matériaux biosourcés, proximité de la ressource...).

#### Prendre soin de nos rivières et de notre ressource en eau



- ➔ Optimisation de la consommation d'eau de nos équipements et de nos aménagements actuels et futurs.
- ➔ Réduction de l'imperméabilisation des sols en favorisant l'infiltration des eaux pluviales et la présence de la nature dans les projets urbains.
- ➔ Promotion de la récupération des eaux pluviales et sensibilisation aux économies d'eau.

## Réduire, réemployer et recycler nos déchets



- ➔ Amplification des coopérations avec les recycleries et matériauthèques.
- ➔ Optimisation de la collecte et de la valorisation des biodéchets avec de nouveaux sites de compostage collectif, la distribution de composteurs individuels et l'organisation d'ateliers de sensibilisation.
- ➔ Optimisation du fonctionnement des déchetteries du territoire pour une meilleure organisation du recyclage des matériaux.
- ➔ Incitation à une consommation responsable par la réduction des déchets à la source.
- ➔ Poursuite du développement de l'économie circulaire et de la mutualisation de la gestion des déchets par une mise en relation des entreprises.



## Préserver et promouvoir la biodiversité de notre territoire

- ➔ Accompagnement des acteurs forestiers pour une gestion durable des forêts de notre territoire et développement de la filière bois locale.
- ➔ Promotion et mise en œuvre des techniques d'éco-gestion : fauchage raisonné, traitement mécanique des sols des stades, aménagements paysagers sobres et économes en eau.

## Positionner et aménager notre territoire comme territoire d'écotourisme

- ➔ Mise en œuvre d'une stratégie axée sur le tourisme durable à travers un équilibre entre la préservation des milieux, le développement des circuits courts, la création d'emplois pérennes en local et le développement de retombées économiques pour tous les acteurs locaux.
- ➔ Développement de l'offre de randonnée et de cyclotourisme, avec la création et l'entretien d'un réseau de sentiers de randonnées d'intérêt communautaire et la mise en tourisme de la VéloDrôme.
- ➔ Développement d'une fréquentation touristique responsable sur la rivière Drôme : information des usagers et prévention des conflits d'usage.
- ➔ Accompagnement des petites communes de montagne dans l'entretien de leurs espaces touristiques.
- ➔ Sensibilisation des professionnels du tourisme à la transition écologique.
- ➔ Mise en place d'une gouvernance transversale et partagée avec l'Office de Tourisme et réflexion sur son évolution, ses ressources, son statut.





# FAVORISER

## L'ÉCONOMIE LOCALE, CIRCULAIRE, INNOVANTE, RESPECTUEUSE DE L'ENVIRONNEMENT ET CONFORTER L'IDENTITÉ DE NOTRE TERRITOIRE



Maintenir et favoriser la création d'emplois est une priorité. Elle doit utilement exploiter les opportunités que nous offre la transition écologique et les atouts de notre territoire, en capitalisant sur nos filières traditionnelles et en s'orientant sur de nouvelles filières en capacité de créer des emplois non délocalisables et éco-responsables. Réaliser cette ambition passe par de nombreuses actions. Une partie d'entre elles sont présentées ci-après.

### COEUR DE DRÔME EN ACTIONS

#### Anticiper notre transition agricole et alimentaire



- ➔ Réflexion sur les enjeux de l'agriculture et de l'alimentation de demain et définition d'actions à mener sur la vallée pour accompagner la transition et l'adaptation au changement climatique.
- ➔ Soutien financier et accompagnement de l'agritourisme (hébergements, visites d'exploitations, promotion des produits régionaux) et du pastoralisme (déploiement du plan pastoral territorial).
- ➔ Sensibilisation et éducation à l'alimentation, par la poursuite du programme « ça bouge dans ma cantine ».
- ➔ Développement des circuits courts afin de limiter les intermédiaires, soutenir les produits locaux et de saison et assurer un juste prix tant pour les producteurs que pour les consommateurs.

#### Développer les filières locales de l'économie circulaire et les productions éco-responsables

- ➔ Accompagnement au développement des matériaux biosourcés :
  - le chanvre, avec un appui à la valorisation du produit, à la mise en relation des acteurs et à la structuration de la filière pour assurer les débouchés (couple chaux/chanvre),
  - le bois, en déployant la « stratégie Forêt », en partenariat avec l'ensemble des acteurs de la filière.



## Favoriser l'implantation d'activités économiques et la création d'emplois dans le respect de nos valeurs



- ➔ Soutien à l'implantation des entreprises et au développement sur le territoire.
- ➔ Orientation et mise en relation permettant le développement d'une économie plus circulaire.
- ➔ Aménagement de la zone d'activités économique des Valernes (9 000 m<sup>2</sup>) et constitution de réserves foncières pour des développements ultérieurs.

- ➔ Accompagnement des créateurs et des repreneurs d'entreprises : accueil, conseil, orientation pour l'obtention d'aides.
- ➔ Soutien à l'emploi par une mise en relation structurée des besoins des entreprises, des demandes et des formations locales.
- ➔ Aide au financement de la Mission Locale pour les jeunes de 16 à 25 ans.
- ➔ Maintien des aides versées aux entreprises créatrices d'emplois durables et réalisant des bâtiments à haute performance environnementale.

## Créer et promouvoir une identité territoriale forte

- ➔ Dépôt de la marque «Cœur de Drôme».
- ➔ Mobilisation des acteurs pour se doter d'une stratégie commune de marketing territorial, génératrice de synergies et de moyens mutualisés.



# INTENSIFIER

## NOTRE TRAJECTOIRE VERS L'AUTONOMIE ÉNERGÉTIQUE, RÉDUIRE NOS ÉMISSIONS DE CO<sub>2</sub> ET FAIRE BAISSER LA FACTURE ÉNERGÉTIQUE POUR TOUS



Réduire nos consommations d'énergie et diversifier les modes de production sont indissociables de nos ambitions d'éco-territoire, tant pour baisser nos émissions de CO<sub>2</sub> que les coûts associés. Dans une démarche de sobriété, les leviers d'actions sont multiples : de la mobilité à la production d'énergies renouvelables, en passant par la rénovation énergétique. Réaliser cette ambition passe par de nombreuses actions. Une partie d'entre elles sont présentées ci-après.

### COEUR DE DRÔME EN ACTIONS

#### Structurer et promouvoir une mobilité multimodale respectueuse de l'environnement pour les personnes et les biens



- ➔ Déploiement du schéma directeur cyclable réalisé en début de mandat. Accent mis sur la place du vélo dans les mobilités quotidiennes : installation d'équipements vélos, amélioration des infrastructures cyclables (signalétique de sécurisation et de jalonnement, sécurisation de la traversée de la RD93 à Saillans), développement de la flotte de vélo à assistance électrique (VAE) de location, mise en place de formations vélos adultes et actions de sensibilisation.

- ➔ Sensibilisation des usagers à l'utilisation des transports collectifs et affirmation de notre positionnement en faveur du renforcement de la ligne de car ainsi qu'un soutien actif à l'intermodalité (développement des vélos dans les transports collectifs, augmentation du cadencement...) en lien avec la Région et les partenaires.
- ➔ Promotion des mobilités partagées : expérimentation d'un service d'autopartage, déploiement d'un service d'autostop sécurisé, promotion du covoiturage et du service régional Mov'ici. Mutualisation de transport de marchandises afin de limiter la circulation de camions sur notre territoire (projet Hubs).





## Réduire la consommation d'énergie en s'appuyant prioritairement sur le tissu économique local

- ➔ Mise en œuvre d'un plan Action Energie à destination des entreprises en partenariat avec la Chambre de Commerce et d'Industrie CCI pour les guider dans les économies d'énergies, l'installation d'énergies renouvelables, la gestion de leurs flux (déchets, eau, matières ...).
- ➔ Amélioration de la performance énergétique et du confort des logements grâce à l'accompagnement et aux financements assurés par le nouveau Service Public Intercommunal de l'Energie.
- ➔ Formation des professionnels locaux du bâtiment à la rénovation énergétique.
- ➔ Diminution des consommations du patrimoine et des véhicules de la communauté de communes : mise en place d'un contrat de performance énergétique, sensibilisation aux économies d'énergie, développement de la flotte de véhicules électriques.
- ➔ Formalisation de notre stratégie énergétique globale et mise en place d'un observatoire permettant de mesurer les efforts accomplis.

## Augmenter la production d'énergies renouvelables locales dans le mix énergétique

- ➔ Élaboration d'un schéma directeur des énergies renouvelables à déployer sur le territoire.
- ➔ Accompagnement des entreprises et des communes dans leurs projets de production d'énergies renouvelables (photovoltaïques, chaufferie bois, solaire thermique, géothermie, méthanisation...).
- ➔ Equipement des bâtiments de la communauté de communes en énergie renouvelable.



# DÉVELOPPER ET ADAPTER

## DES SERVICES ET ÉQUIPEMENTS DE PROXIMITÉ POUR RÉPONDRE AUX BESOINS DE LA POPULATION



*Permettre à chacun quel que soit son âge, son parcours, ses moyens, de bien vivre dans notre territoire, en ayant accès aux équipements et services dont il a besoin est un engagement fort. Il vise à faire du Cœur de Drôme un espace choisi, solidaire où chacun peut trouver sa place et construire son avenir. Réaliser cette ambition passe par de nombreuses actions. Une partie d'entre elles sont présentées ci-après.*

### COEUR DE DRÔME EN ACTIONS

#### Favoriser une offre de logements diversifiée, abordables et éco-responsables

- ➔ Élaboration et mise en œuvre du Plan Local de l'Habitat, qui fixe les besoins en logement de tout type à moyen terme et définit les actions, notamment foncières, à prévoir.
- ➔ Création de terrains familiaux pour accueillir dignement les sédentaires sur l'aire d'accueil des gens du voyage.

#### Atteindre une offre de garde/d'accueil des enfants de qualité, adaptée aux différentes situations des familles

- ➔ Promotion du métier d'assistant(e) maternel(le) afin de faciliter l'accueil individuel des jeunes enfants.
- ➔ Augmentation de la capacité d'accueil des centres de loisirs ALSH pour les 3/ 11 ans sur le territoire.
- ➔ Construction d'une nouvelle crèche.
- ➔ Création de MAM (maison d'assistant(e)s maternel(le)s) pour favoriser les liens et les échanges.
- ➔ Création de places réservées dans les crèches pour les enfants dont les parents sont en situation d'insertion.
- ➔ Accueil renforcé des enfants en situation de handicap ou de maladies chroniques.





## Prévenir et réduire l'isolement social, géographique, technologique et culturel

- ➔ Création d'un service social mutualisé, pour les communes qui le veulent.

## Mettre l'enfance et la jeunesse au cœur de notre projet en coopération avec les acteurs du territoire

- ➔ Renforcement de l'accueil des jeunes : création d'un lieu sur Crest, mise en place d'un bus itinérant, ...



## Poursuivre la réhabilitation des équipements sportifs et développer des équipements intercommunaux éco-responsables, suffisants et de qualité

- ➔ Réhabilitation et rénovation énergétique des équipements sportifs d'intérêt communautaire.
- ➔ Participation au projet de création d'une salle d'armes par l'Établissement d'enseignement Saint Louis à Crest pour promouvoir la discipline et être une terre d'accueil nationale voire internationale.
- ➔ Soutien et renforcement de la présence des services publics sur l'ensemble du territoire.
- ➔ Soutien aux associations et structures qui développent des services de proximité.



# AGIR EN CITOYEN

## QU'EST CE QU'ON FAIT ?

### DES GESTES ÉCO-CITOYENS EN FAVEUR DE LA TRANSITION ÉCOLOGIQUE !



#### Face au changement climatique en général ?

- Réduire autant que possible nos émissions de gaz à effet de serre avec l'usage des mobilités douces comme par exemple l'utilisation d'un vélo à la place de la voiture individuelle ou en privilégiant le covoiturage ou les transports en commun.
- Louez un vélo à assistance électrique à la communauté de communes à Aouste-sur-Sye, au Forum à Saillans et à Créactif ou Dromolib à Crest.
- Penser aux énergies renouvelables pour l'alimentation énergétique de votre habitat.
- Améliorer l'isolation de son logement cela aura également un impact sur l'isolation phonique.
- Baisser la température de mon logement : 1 °C en moins réduit la facture de 7 %.



#### Face aux risques d'incendies et de feux de forêts ?

- Débroussailler ses parcelles, pour faire face aux risques accrus d'incendies. C'est même obligatoire pour tous les propriétaires de forêts.



### Face aux risques de pénurie d'eau ?

- Collecter l'eau de pluie pour ensuite arroser son jardin ou son espace extérieur au lieu d'utiliser l'eau potable.
- Privilégier les douches aux bains : une douche consomme de 50 à 80 litres d'eau contre 150 à 300 litres pour un bain.
- Equiper vos robinets de réducteurs de débit d'eau et ainsi limiter votre consommation d'eau : de 30 à 50 %



### Face à la hausse des températures ?

- Aérer son logement le matin et le soir et fermer stores et volets dès que le soleil pointe, arroser ses plantes le soir, préférer un ventilateur pour brasser l'air à un climatiseur, éteindre les appareils sources de chaleur.
- **Contactez le service intercommunal de l'Energie au 09 70 59 05 15.**



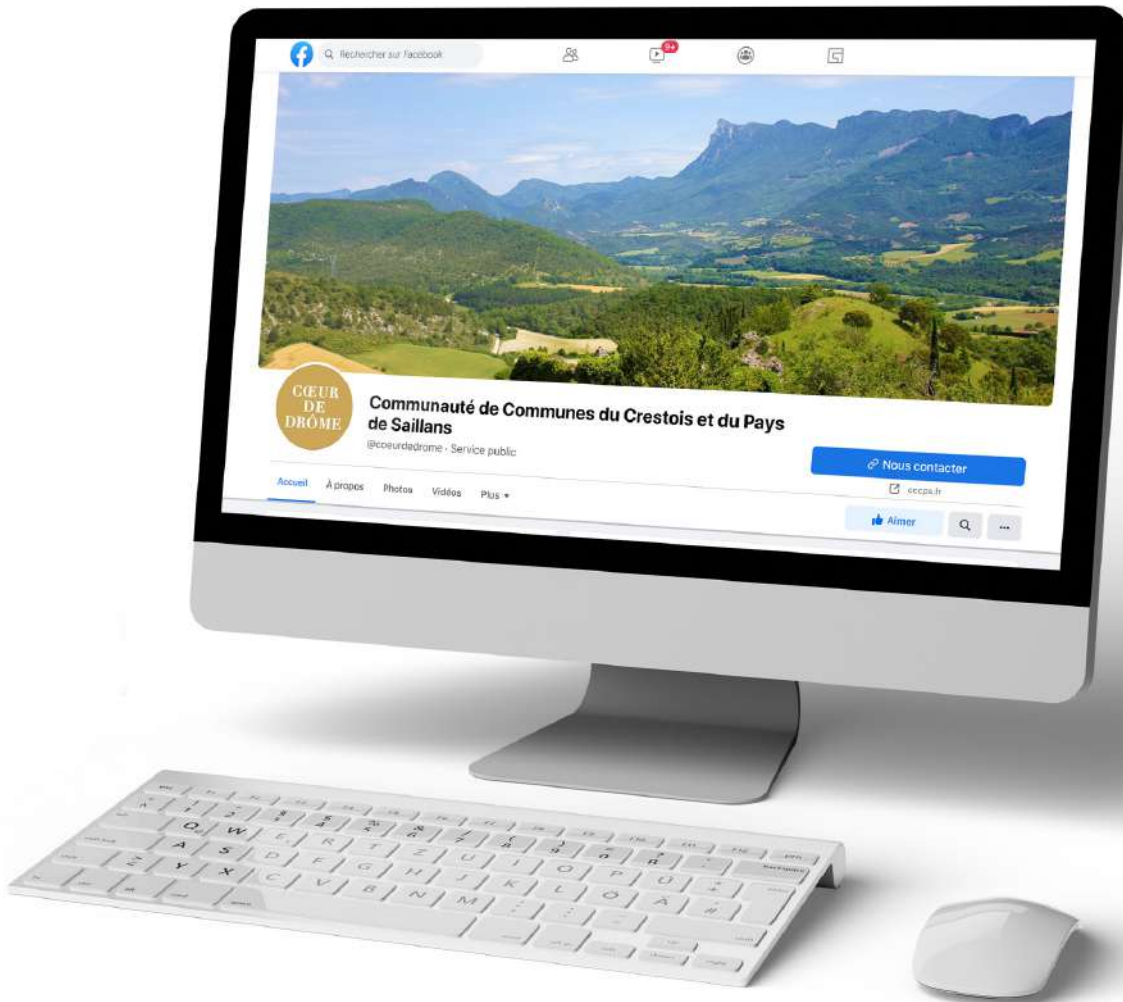
### Face à la menace d'épuisement des ressources naturelles ?

- Consommer autrement, chaque achat, aussi anodin soit-il doit être réfléchi !
- Privilégier des produits sans emballage.
- Trier les déchets chez soi comme à l'extérieur.
- Réparer, faire réparer ou donner au lieu de jeter et penser aux recycleries : L'Or des bennes et La Chignole à Crest ou la Ferme à cycles à Saillans.
- Adopter le compostage ou encore mieux essayer de consommer autrement dans le but de réduire notre production de déchets.
- **Achetez un composteur auprès de la communauté de communes.**
- Privilégier les produits issus des circuits de distribution courts.





**ABONNEZ-VOUS À LA PAGE FACEBOOK**  
de la Communauté de Communes du Crestois  
et du Pays de Saillans – Cœur de Drôme



*Communauté de Communes du Crestois et du Pays de Saillans*  
*Coeur de Drôme*

**15 Chemin des senteurs - 26400 Aouste sur Sye**

**Tél. : +33 (0)4 75 40 03 89 - [accueil@cccps.fr](mailto:accueil@cccps.fr)**

**[www.cccps.fr](http://www.cccps.fr) -  [coeurdedrome](https://www.facebook.com/coeurdedrome)**

---

AOUSTE SUR SYE - AUBENASSON - AUREL - CHASTEL ARNAUD - CREST  
ESPENEL - LA CHAUDIÈRE - MIRABEL ET BLACONS - PIÉGROS LA CLASTRE  
RIMON ET SAVEL - SAILLANS - SAINT BENOIT EN DIOIS  
SAINT SAUVEUR EN DIOIS - VERCHENY - VÉRONNE